

DODATEK  
MIESZKANIOWY  
str. 2

PRZEGLĄDY  
PLACÓW ZABAW  
str. 4

# informator Spółdzielczy

Spółdzielnia Mieszkaniowa GWAREK

nr 5 (295) maj 2026 r.

www.gwareksm.pl



## GOTOWI DO WALNEGO ZGROMADZENIA

Audytor zakończył z wynikiem pozytywnym badanie Spółdzielni. Rada Nadzorcza podjęła stosowne uchwały w sprawie organizacji Walnego Zgromadzenia członków Spółdzielni oraz przyjęła roczne sprawozdanie finansowe.

Ogłoszenia zawierające informacje, kierowane wyłącznie do członków Spółdzielni Mieszkaniowej „Gwarek” w Tarnowskich Górach, o czasie, miejscu i porządku obrad Walnego Zgromadzenia, zamieszczane są, jak zwykle, na tablicach ogłoszeń na klatkach schodowych oraz na stronie internetowej Spółdzielni.

REKLAMA



**F.H.U. IREBOH**  
**Ireneusz Bohun**

montaż, naprawa i ustawianie  
anten RTV/SAT

monitoring, domofony,  
videofony

tel. 501-763-498

**simplynet** SERWIS  
LAPTOPÓW,  
KOMPUTERÓW  
I URZĄDZEŃ  
MOBILNYCH



Wyspiańskiego 18, Tarnowskie Góry

✉ serwis@simplynet.pl

☎ 032 390 10 35

🌐 www.simplynet.pl

**KOSMED**  
KOSMETOLOGIA / MEDYCINA ESTETYCZNA

Masaż Kobido **-15%**

tel: 796 03 03 04  
www.kosmed-tg.pl  kosmedtg

Tarnowskie Góry (Os. Przyjaźń)  
ul. Łotewska 11

**Salon Fryzjer VIKI** salonviki.pl



ul. Janasa 3 (I piętro)  
Tarnowskie Góry  
Stare Tarnowice  
(obok kościoła  
Św. Marcina)

Przed wizytą zadzwoń  
i umów się!

tel. 519 059 428

REKLAMA



STRONG-PC



telewizja internet telefon komputer

# Internet z prędkością światła

STRONG-PC, ul. Czarnohucka 3, 42-600 Tarnowskie Góry  
T. +48 32 4500500, office@strong-pc.com

801 020 101  
www.strong-pc.com

# UWAGA

**Informujemy,  
że administracje  
osiedli prowadzą  
telefoniczną obsługę  
interesantów:**

**poniedziałek  
godz. 8.00-16.00**

**wtorek-piątek  
8.00-15.00**

## WAŻNE TELEFONY

### Budynek Zarządu:

Sekretariat	32 390 54 00
Sprawy członkowsko -mieszkaniowe	32 390 54 12
Windykacja	32 390 54 37

### Administracje:

• Osada Jana	32 285 90 92
• Osiedle Przyjaźń	32 285 12 86 32 285 12 87
• Lasowice	32 285 23 15

### Zakład Wykonawstwa

Własnego	32 285 36 32 32 285 42 00
Dział Techniczny	32 285 37 83

Straż Miejska	32 393 36 87
Pogotowie energetyczne	991
Pogotowie gazowe	992
Policja	997
Straż Pożarna	998
Pogotowie Ratunkowe	999
Europejski numer alarmowy	112

**POGOTOWIE TECHNICZNE  
SPÓŁDZIELNI  
32 285 36 32**

# DODATEK MIESZKANIOWY

Wraz z ogłoszeniem przeciętnego wynagrodzenia w gospodarce narodowej w 2025 roku zwiększyły się progi dochodowe dodatku mieszkaniowego. Dzięki temu świadczenie może zostać przyznane większej liczbie wnioskujących, a ci, którzy do tej pory nie mogli się o nie starać ze względu na dochody, mogą mieć na to szansę. Jakie kryteria należy spełnić, aby otrzymać dodatek mieszkaniowy w 2026 roku?

Dodatek mieszkaniowy to świadczenie, które pomaga osobom w trudnej sytuacji finansowej w pokryciu wydatków mieszkaniowych. Wypłacane jest przez gminę, a jego otrzymanie wymaga spełnienia trzech warunków.

Aktualnie średnia wysokość dodatku w spółdzielni wynosi 450 zł miesięcznie, ale kwoty dochodzą nawet do 1000 zł na miesiąc. Warto wiedzieć, że dodatki są zwolnione z podatku dochodowego od osób fizycznych.

Wysokość dodatku mieszkaniowego zależy od:

- dochodów i liczby osób w gospodarstwie domowym,
- wysokości wydatków na utrzymanie mieszkania (np. czynsz, wydatki związane z kosztami eksploatacji, opłaty za energię cieplną, wodę, gaz czy odbiór śmieci).

### Jakie trzy warunki trzeba spełnić, aby uzyskać dodatek?

1. Posiadanie tytułu prawnego do lokalu. Dodatek otrzymać mogą osoby, które są właścicielami lokalu, ale także najemcy, podnajemcy oraz osoby bez tytułu prawnego oczekujące na lokal socjalny.
2. W okresie trzech miesięcy poprzedzających datę złożenia wniosku średni miesięczny dochód na jednego członka gospodarstwa domowego nie może przekraczać:
  - w gospodarstwie jednoosobowym – kwoty 3561,42 zł,
  - w gospodarstwie wieloosobowym – kwoty 2 671,07 zł.Jeżeli średni miesięczny dochód na jednego członka gospodarstwa domowego jest nieco wyższy, nadal istnieje możliwość otrzymania dodatku mieszkaniowego, ale kwota występującej nadwyżki nie może przekroczyć wysokości dodatku. W takim przypadku przysługujący dodatek obniża się o tę kwotę.
3. Ostatnie kryterium dotyczy powierzchni mieszkania. Zajmowany lokal nie może być za duży w stosunku do liczby osób w nim zamieszkujących. Maksymalna powierzchnia, która uprawnia do korzystania ze świadczenia to:

Liczba osób w gospodarstwie domowym	Powierzchnia
1 osoba	45,5 m <sup>2</sup>
2 osoby	52,0 m <sup>2</sup>
3 osoby	58,5 m <sup>2</sup>
4 osoby	71,5 m <sup>2</sup>
5 osób	84,5 m <sup>2</sup>
6 osób	91,0 m <sup>2</sup>

W przypadku mieszkania, w którym zamieszkuje osoba z niepełnosprawnością, powierzchnia ta zwiększana jest o 15 m<sup>2</sup>.

Dodatek mieszkaniowy przyznawany jest na okres sześciu miesięcy. Aby korzystać z takiej pomocy przez dłuższy czas w ostatnim miesiącu otrzymywania dodatku mieszkaniowego należy złożyć kolejny wniosek, co pozwala zachować kontynuację otrzymywania dotacji do mieszkania.

### Dodatek mieszkaniowy dostaniesz jeśli najpierw złożysz wniosek: gdzie i jak to zrobić?

Wypełniony i potwierdzony przez Spółdzielnię wniosek wraz z wymaganymi dokumentami przyjmują:

- dla mieszkańców Tarnowskich Gór: Dział Dodatków Mieszkaniowych MOPS w Tarnowskich Górach przy ul. Wyszyńskiego 135 (os. Przyjaźń),
- dla mieszkańców Miasteczka Śląskiego: MOPS w Miasteczku Śląskim przy ul. Staromiejskiej 8.

Źródło: [www.mopstg.pl](http://www.mopstg.pl), [mops-miasteczko.sl.pl](http://mops-miasteczko.sl.pl)

# POŻAR W BLOKU

Pożar przy ulicy Donieckiej w majowy weekend odbił się szerokim echem w Tarnowskich Górach. Spłonęło całe mieszkanie, wyposażenie, odpadły tynki, spłonęły okna, nadpalona została elewacja bloku.

Szkody są ogromne, kosztu remontu elewacji jeszcze nie oszacowano, z uwagi na konieczność demontażu nadpalonej części. Na szczęście nie było ofiar w ludziach. Szybka interwencja policji, straży pożarnej, służb technicznych ograniczyła rozmiar żywiołu, ale straty i tak są ogromne. Prawdopodobną przyczyną pożaru było ładowanie elektrycznego roweru w mieszkaniu.

## Nie zostawiaj ładowanych urządzeń bez nadzoru

O tym, jak niebezpieczne mogą być urządzenia elektryczne, również te podłączone do instalacji, także w trakcie ładowania, a pozostawione bez nadzoru powszechnie wiadomo. Jednak dopiero takie zdarzenia, jak ostatni pożar na jakiś czas przypominają o zagrożeniu. Wszelkie baterie litowo-jonowe ładowane bez nadzoru (w tym także podczas snu), samoróbki instalacji czy prowizoryczne połączenia instalacji to gotowy przepis na nieszczęście.

## Ubezpiecz się

Trzeba też pamiętać o ubezpieczeniu, które może pomóc w zminimalizowaniu kosztów na wypadek wystąpienia zdarzenia losowego. I chodzi nie tylko o szkody osoby ubezpieczonej, ale także o tę sytuację, w której sprawca zdarzenia odpowiada za wystąpienie szkody w mieniu innych mieszkańców budynku. Trzeba pamiętać, że lokal w budynku wielolokalowym jest częścią obiektu i ma wspólne ściany, stropy, dach, schody, piwnice, instalacje wodne, kanalizacyjne, gazowe itp.

## Mieszkanie w bloku nie jest odrębną nieruchomością

Mieszkając w bloku nie jesteś sam. Tu nie obowiązuje zasada „wolność Tomku w swoim domku”. Funkcjonując w swoim mieszkaniu zawsze w jakiś sposób oddziałujesz na inne mieszkania.



REKLAMA

 **ELPACT LTD**

 **32 284-21-01**



**okna**  
**drzwi**  
**podłogi**

**ul. Wiejska 58, Tarn. Góry - Opatowice**

# PRZEGLĄDY PLACÓW ZABAW ZAKOŃCZONE

Z przyjemnością informujemy, że zakończono coroczne przeglądy techniczne placów zabaw znajdujących się w zasobach Spółdzielni. Przeglądy zostały przeprowadzone zgodnie z aktualnymi normami bezpieczeństwa (PN-EN), a ich celem było zapewnienie maksymalnego komfortu i bezpieczeństwa dzieciom korzystającym z urządzeń rekreacyjnych na terenie osiedli.

Inspekcje objęły między innymi sprawdzenie stabilności konstrukcji urządzeń (huśtawek, zjeżdżalni, karuzel, drabinek), zużycia elementów mechanicznych, obecności uszkodzeń lub ostrych krawędzi, a także stanu nawierzchni pod urządzeniami i ławkami. Wszystkie zidentyfikowane usterki zostały zgłoszone do usunięcia, a w miejscach wymagających natychmiastowej interwencji niezwłocznie podjęto działania naprawcze. Dzięki temu place zabaw mogą być użytkowane przez dzieci bezpiecznie i bez przeszkód.

Równoległe z przeglądami przeprowadzona została również całkowita wymiana piasku w piaskownicach należących do Spółdzielni. Czynność ta realizowana jest co roku przed rozpoczęciem sezonu letniego. Nowy piasek posiada aktualne atesty sanitarne i spełnia wymogi dotyczące bezpieczeństwa i higieny. Stary piasek został usunięty, wnętrze piaskownic oczyszczone i wypełnione świeżym piaskiem.

W celu większej kontroli nad stanem urządzeń, otoczenia i poprawy bezpieczeństwa użytkowania obiektów, place zabaw codziennie kontrolowane są przez dozorców. Jednak, gdy zauważą Państwo nieprawidłowości, które mogą stwarzać zagrożenie dla bawiących się na placu dzieci, proszę zgłaszać to do lokalnych administracji.



## WIOSNA NA OSIEDLACH

**Okres wiosenny to czas wzmożonej pracy związanej z terenami zewnętrznymi i zielenią osiedlową.**

Pracownicy Spółdzielni wygrabili z trawników pozostałe po jesieni liście. Wyplewione zostały również rabaty ogrodowe. Sukcesywnie pojawiają się również nowe aranżacje. Część drzew i krzewów została poddana niezbędnym zabiegom przycinki i pielęgnacji.

## SPRAWDŹ, CO PRZECHOWUJESZ W PIWNICY

**Upomnienie, mandat, spora grzywna, a do tego konsekwencje cywilne – to może grozić właścicielowi piwnicy, który przechowuje w niej przedmioty z listy zakazanych.**

### **Czego nie wolno trzymać w piwnicy pod groźbą kary?**

Magazynowanie w piwnicy bloku przedmiotów, które zagrażają bezpieczeństwu mieszkańców, bo są łatwopalne lub grożą wybuchem, jest zabronione. Kwestie te reguluje rozporządzenie ministra spraw wewnętrznych i administracji z 7 czerwca 2010 r. w sprawie ochrony przeciwpożarowej budynków, innych obiektów budowlanych i terenów. Wśród przedmiotów zakazanych należy wymienić:

- materiały łatwopalne i takie, które mają je

w składzie, np. rozpuszczalniki, benzyna, lakiery i farby z rozpuszczalnikami, oleje, niektóre środki dezynfekujące,

- butle z gazem – nie tylko pełne, ale również opróżnione,
- materiały pirotechniczne i wybuchowe – np. fajerwerki, które zostały nam po ostatniej zabawie sylwestrowej.

Należy podkreślić, że nie jest to katalog zamknięty. Za przechowywanie w piwnicy niedozwolonych przepisami przedmiotów grozi kara do 5000 złotych.

### **Szkoda w piwnicy**

Piwnica jest miejscem ulokowanym poniżej poziomu gruntu, a ponadto zlokalizowane są w niej wszystkie instalacje budynkowe. Przedmioty przechowywane w piwnicy narażone są na działanie wilgoci czy gryzoni, a jako miejsca rzadko odwiedzane, również na działalność złodziei. Dlatego lepiej nie przechowywać w nich kosztowności, sprawnego sprzętu elektronicznego, cennych pamiątek czy innych wartościowych rzeczy.

Zgodnie z Ogólnymi Warunkami Ubezpieczenia (OWU) UNIQA Towarzystwo Ubezpieczeń Spółka Ubezpieczyciel nie odpowiada za szkody powstałe wskutek zalania cieczami mienia składowanego lub przechowywanego w pomieszczeniach piwnicznych, jeżeli podstawa, na której złożono mienie była usytuowana mniej niż 14 cm nad poziomem podłogi, chyba że zalanie mienia nastąpiło bezpośrednio od góry.

# JAK INTERPRETOWAĆ WSKAZANIA WODOMIERZY ZE ZDALNYM ODCZYTEM?

Zamontowane wodomierze posiadają funkcję zdalnego odczytu, co umożliwia pobranie przez pracownika Spółdzielni odczytu bezpośrednio z dedykowanego programu. Nie ma więc potrzeby podawania odczytów przez mieszkańców.

W związku z trwającym procesem wymiany wodomierzy w zasobach Spółdzielni oraz wdrożeniem systemu zdalnego odczytu mogą wystąpić sytuacje braku przekazu danych radiowych z niektórych liczników. Każda z takich sytuacji jest analizowana i przekazywana dostawcy usługi, celem uruchomienia przekazu danych odczytowych. W przypadku konieczności wejścia do lokalu pracownicy Spółdzielni lub firmy montującej nowe wodomierze będą kontaktować się z mieszkańcem w sprawie terminu wykonania prac.

Poniżej prezentujemy Państwu schemat urządzenia wraz z opisem.

- Odczyt pełnych metrów dokonuje się na bębnekach koloru czarnego.
- Odczyt przepływu od 0,0001 litra i powyżej dokonywany jest na polach, w których obracają się czerwone wskazówki.
- Znajdujące się pośrodku czarne kółko (z wycięciami) wskazuje, że przez wodomierz przepływa woda.



## Praktyczne odczytywanie przepływu wody

- Odczyt przepływu w dziesiątych litra dokonuje się za pomocą obracającej się wskazówki czerwonego koloru w polu 0,0001.
- Po dokonaniu pełnego obrotu przez wskazówkę wykazany jest przepływ 1 litra co powoduje przesunięcie „oczka” w polu 0,001 (drugim od lewej strony).
- Po przepłynięciu 10 litrów wody następuje przesunięcie trzeciej wskazówki o jedną jednostkę – od 10 litrów do 100 litrów w polu wskazówki 0,01.
- Po przepłynięciu 100 litrów wody przesuwa się wskazówka na czwartym polu 0,1 o jeden – od 100 litrów do 1000 litrów (1 m<sup>3</sup>) w polu wskazówki 0,1.
- Po przepłynięciu 1000 litrów wody następuje przesunięcie bębneka koloru czarnego, który wskazuje, że przepłynął 1 m<sup>3</sup> wody – od 1m<sup>3</sup> do 99 999 m<sup>3</sup>.



Przykład dla licznika ze wskazaniem 16,6209 m<sup>3</sup>.

## MASZ CZUJNIK CZADU? TO JESZCZE NIE WSZYSTKO!

Czy zastanawiałeś się kiedyś, czy Twój czujnik czadu działa tak, jak powinien? Tlenek węgla, zwany „cichym zabójcą”, jest gazem, który nie ma zapachu i koloru, a jego obecność w domu może prowadzić do tragicznych konsekwencji. Regularne testowanie czujnika czadu to nie tylko obowiązek, ale i wyraz troski o zdrowie Twoje oraz bliskich.

### Jak często należy testować czujnik czadu?

Regularne testowanie czujnika czadu stanowi kluczowy element zapewnienia bezpieczeństwa w Twoim domu. Producenci czujników czadu kładą duży nacisk na regularne testowanie. Rekomendacje zakładają, że każdy użytkownik powinien zastanowić się nad pytaniem, jak często testować czujnik czadu. Przynajmniej raz w miesiącu to szeroko akceptowane minimum, które ochroni Cię w sytuacji zagrożenia. Warto śledzić instrukcje dołączone do Twojego czujnika, ponieważ różne modele mogą mieć różne zalecenia.

### Zasady dotyczące konserwacji

Konserwacja czujnika to nie tylko sporadyczne testowanie. Regularna wymiana baterii oraz czyszczenie obudowy urządzenia są równie istotne. Całkowity stan czujnika powinien być kontrolowany co kilka miesięcy, aby upewnić się, że sprzęt działa bez zarzutu. Utrzymanie czujnika w dobrym stanie znacznie zwiększa jego skuteczność w wykrywaniu czadu.

### Znaki wskazujące na serwisowanie

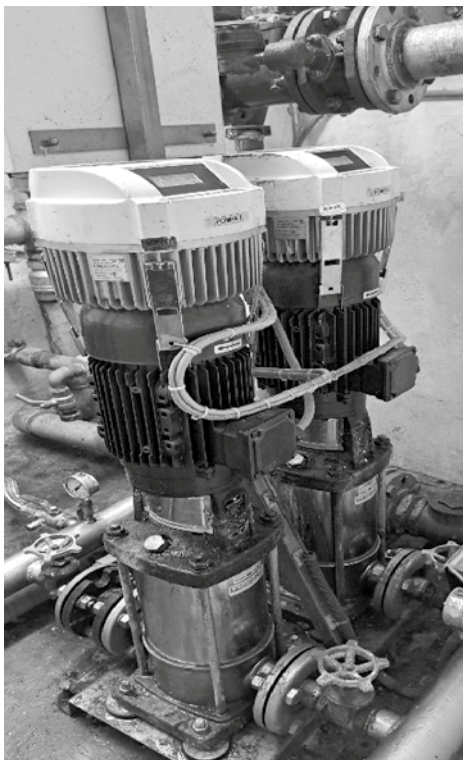
Pewne oznaki mogą sugerować, że Twojemu czujnikowi potrzebne jest serwisowanie. Na przykład fałszywe alarmy lub wydawane przez niego odgłosy są powodem do weryfikacji jego sprawności. Takie problemy mogą wynikać z uszkodzenia urządzenia lub potrzeby jego czyszczenia. Biorąc pod uwagę poważne konsekwencje, jakie niesie za sobą nieprawidłowe działanie czujnika, serwisowanie czujnika powinno być traktowane jako priorytet.

# DOSTAWA WODY W WIEŻOWCACH

W budynkach wysokich, zlokalizowanych na Osadzie Jana, woda dostarczana jest na górne piętra przy pomocy hydroforów, a dokładniej zestawów pompowych.

To urządzenia bez zbiornika ciśnieniowego; pompa lub pompy dostosowują dynamicznie ilość podawanej wody do zapotrzebowania mieszkańców wynikającego z bieżącego rozbioru wody. Zestawy pompowe zamontowane są w specjalnie do tego celu przystosowanych i zamkniętych pomieszczeniach. Urządzenia są efektywne, bezpieczne oraz energooszczędne.

Obsługą i konserwacją zestawów pompowych zajmuje się zespół pracowników utrzymania ruchu Spółdzielni, zapewniając mieszkańcom ciągłość dostawy wody oraz sprawność systemu. Urządzenia objęte są także autoryzowanym serwisem.



## Spółdzielnia Mieszkaniowa „Gwarek” oferuje w Tarnowskich Górach

Pomieszczenia do wynajęcia w Domu Kultury „Jubilat”, Osiedle „Przyjaźń”, ul. Litewska 22:

- sala konferencyjno-widowiskowa o pow. 219,53 m<sup>2</sup>, parter, wejście główne, najem pon.-pt. w godz. od 8.00 do 20.00,
- sala lustrzana o pow. 81,31 m<sup>2</sup>, piętro, wejście główne, najem pn.-pt. w godz. od 8.00 do 20.00,
- pomieszczenie o pow. 35,55 m<sup>2</sup>, parter, wejście od strony parkingu.

Pomieszczenia (sale) do wynajęcia w pawilonie handlowo-usługowym, Osada Jana, ul. Słoneczników 41:

- sala szkoleniowa o pow. 61,46 m<sup>2</sup>, najem pon.- pt. w godz. od 8.00 do 20.00,
- sala o pow. 154,27 m<sup>2</sup>, najem pon.- pt. w godz. od 8.00 do 20.00.

Wolne lokale użytkowe do zagospodarowania:

- Słoneczników 41, Osada Jana, pow. 117,14 m<sup>2</sup>, nowo wyremontowany i wyposażony lokal na piętrze.

Wolne lokale mieszkalne na najem instytucjonalny:

- Szwedzka 10B/14, Osiedle „Przyjaźń”, pow. 44,05 m<sup>2</sup>, stawka wyjściowa, od której rozpocznie się licytacja wynosi: 28,00 zł/m<sup>2</sup>,
- Szwedzka 10B/15, Osiedle „Przyjaźń”, pow. 52,72 m<sup>2</sup>, stawka wyjściowa, od której rozpocznie się licytacja wynosi: 37,00 zł/m<sup>2</sup>.

Wolne lokale mieszkalne na sprzedaż:

- Francuska 3a/10, pow. 47,20 m<sup>2</sup>. Cena wywoławcza: 228.000,00 zł,
- G. Morcinka 5b/2, pow. 51,02 m<sup>2</sup>. Cena wywoławcza: 265.600,00 zł,
- Słoneczników 45a/20, pow. 38,60 m<sup>2</sup>. Cena wywoławcza: 185.400,00 zł,
- Zamkowa 7/12, pow. 39,80 m<sup>2</sup>. Cena wywoławcza: 248.800,00 zł.

Szczegóły ofert dostępne są na stronach internetowych:

[www.gwareksm.pl](http://www.gwareksm.pl) • [www.olx.pl/oferty/uzytkownik/2MtlQ4/](http://www.olx.pl/oferty/uzytkownik/2MtlQ4/)

oraz w Biurze Obsługi Klienta Spółdzielni: tel. 32 390 54 12, 504 187 360

pn. 8.00-16.00, wt.-pt. 7.00-15.00

